



แผนยุทธศาสตร์กลาง สำนักงานอธิการบดี  
มหาวิทยาลัยเทคโนโลยีราชมงคลอีสาน  
ระยะ 5 ปี (พ.ศ.2560-พ.ศ.2564)



## คำนำ

แผนยุทธศาสตร์การพัฒนากองคลัง มหาวิทยาลัยเทคโนโลยีราชมงคลอีสาน ระยะ 5 ปี ( พ.ศ.2560 - พ.ศ.2564 ) เกิดจากการระดมความคิดของบุคลากรกองคลัง สำนักงานอธิการบดี โดยแผนยุทธศาสตร์ ได้แสดงให้เห็นถึงแนวทางในการดำเนินงานของกองคลัง งานบริหารงานทั่วไป งานงบประมาณ งานการเงิน งานเบิกจ่าย งานบัญชี และงานพัสดุ ซึ่งทำให้การจัดสรรทรัพยากรมีประสิทธิภาพ สอดคล้องกับนโยบาย และยุทธศาสตร์การพัฒนามหาวิทยาลัยฯ

กระบวนการจัดทำแผนยุทธศาสตร์ ประกอบด้วย การวิเคราะห์สภาพแวดล้อมภายในและภายนอก เพื่อหาจุดแข็ง จุดอ่อน โอกาส ภัยคุกคาม และนำมากำหนดเป็น ปรัชญา ปณิธาน วิสัยทัศน์ พันธกิจ ค่านิยมหลัก ประเด็นยุทธศาสตร์ เป้าประสงค์ และโครงการ/กิจกรรม ซึ่งมีตัวชี้วัดค่าเป้าหมายชัดเจน สอดคล้องกับกรอบนโยบายของมหาวิทยาลัยฯ

กองคลัง หวังเป็นอย่างยิ่งว่า แผนยุทธศาสตร์การพัฒนากองคลัง สำนักงานอธิการบดี มหาวิทยาลัยเทคโนโลยีราชมงคลอีสาน ระยะ 5 ปี (พ.ศ.2560-2564) ฉบับนี้ จะเป็นแผนในการกำกับทิศทางการพัฒนาการบริหารจัดการ ด้านแผน งานบริหารงานทั่วไป งานงบประมาณ งานเบิกจ่าย งานการเงิน งานบัญชี และงานพัสดุ ให้บรรลุผลสำเร็จตามเป้าหมายอย่างมีประสิทธิภาพ และเกิดประสิทธิผลสูงสุด ส่งผลให้บรรลุวิสัยทัศน์ของกองคลัง ต่อไป

กองคลัง สำนักงานอธิการบดี  
มหาวิทยาลัยเทคโนโลยีราชมงคลอีสาน  
เดือน พฤษภาคม พ.ศ.2563

# สารบัญ

	หน้า
<b>ส่วนที่ 1 บทสรุปสำหรับผู้บริหาร</b>	<b>1</b>
1.1 บทสรุปสำหรับผู้บริหาร	1
<b>ส่วนที่ 2 ศักยภาพขององค์กร</b>	<b>2-4</b>
2.1 ข้อมูลพื้นฐาน	2
2.2 โครงสร้างหน่วยงาน	3
2.3 การวิเคราะห์สภาพแวดล้อมภายในและภายนอก (SWOT Analysis)	4
<b>ส่วนที่ 3 แผนยุทธศาสตร์การพัฒนากองคลัง</b>	<b>5-12</b>
3.1 นโยบายการพัฒนากองคลัง	5
3.2 ปรัชญา ปณิธาน วิสัยทัศน์ พันธกิจ ค่านิยมหลัก	6
3.3 แผนที่ยุทธศาสตร์องค์กร (Strategy map)	7
3.4 การเชื่อมโยงยุทธศาสตร์ชาติ ยุทธศาสตร์กระทรวงศึกษาธิการ ยุทธศาสตร์มหาวิทยาลัย ยุทธศาสตร์สำนักงานอธิการบดี ยุทธศาสตร์กองคลัง	8
3.5 ประเด็นยุทธศาสตร์ เป้าประสงค์ ตัวชี้วัด ค่าเป้าหมาย กลยุทธ์ ผู้รับผิดชอบ	9-11
3.6 การนำไปสู่การปฏิบัติ โครงการ/กิจกรรม งบประมาณ ผู้รับผิดชอบ	12
<b>ส่วนที่ 4 ภาคผนวก</b>	<b>13-14</b>
4.1 คำสั่งคณะกรรมการจัดทำและประเมินแผนยุทธศาสตร์กองคลัง	13-14

# ส่วนที่ 1 บทสรุปสำหรับผู้บริหาร

## 1.1 บทสรุปสำหรับผู้บริหาร

ด้วยมหาวิทยาลัยเทคโนโลยีราชมงคลอีสาน ได้กำหนดทิศทางการพัฒนามหาวิทยาลัย ระยะ 10 ปี (พ.ศ. 2559-2568) โดยการปรับจุดยืน จุดเน้น และปรับทิศทางของมหาวิทยาลัยใหม่ กระบวนการให้ได้มาซึ่งทิศทางการพัฒนานั้นคือการ Retreat แผนพัฒนามหาวิทยาลัยเมื่อวันที่ 16-18 กันยายน 2558 ที่จังหวัดสกลนคร ครั้งที่ 2 เมื่อวันที่ 13 ตุลาคม 2558 ที่จังหวัดประจวบคีรีขันธ์ โดยการระดมความคิดเห็นจากคณะกรรมการสภาผู้ทรงคุณวุฒิ และผู้บริหารมหาวิทยาลัย จนได้กรอบทิศทางการพัฒนามหาวิทยาลัย Repositioning RMUTI ที่มุ่งสู่การเป็นมหาวิทยาลัยแห่งเทคโนโลยี, มหาวิทยาลัยสีเขียว และมหาวิทยาลัยแห่งคุณธรรม อันนำไปสู่ความเป็น “มหาวิทยาลัยแห่งภูมิปัญญา” (Smart University)

กองคลัง สำนักงานอธิการบดี ได้จัดทำร่างแผนยุทธศาสตร์การพัฒนากองคลัง ระยะ 5 ปี พ.ศ.2560-2564 โดยเน้นการมีส่วนร่วมของบุคลากร จากทุกส่วนงาน คือ งานบริหารงานทั่วไป งานงบประมาณ งานเบิกจ่าย งานการเงิน งานบัญชี และงานพัสดุ เพื่อระดมแนวคิดในการกำหนดทิศทางการบริหารและพัฒนากองคลัง ให้มีความสอดคล้องและรองรับนโยบาย RMUTI 4.0 และ Smart University โดยมีการกำหนดปรัชญา ปณิธาน วิสัยทัศน์ พันธกิจ ค่านิยมหลัก Strategy map ตามหลัก Balance Score card ที่ครอบคลุม 4 มิติ คือ

1. มิติการพัฒนางองค์กร
2. มิติประสิทธิภาพของการปฏิบัติราชการ
3. มิติคุณภาพการให้บริการ
4. มิติประสิทธิผลตามพันธกิจ

และได้ร่วมกันกำหนดประเด็นยุทธศาสตร์ ตัวชี้วัด ค่าเป้าหมาย โครงการ/กิจกรรม งบประมาณ และผู้รับผิดชอบในการขับเคลื่อนโครงการ/กิจกรรม อันจะนำไปสู่การปฏิบัติอย่างเป็นรูปธรรม เกิดผลสัมฤทธิ์ที่มีประสิทธิภาพต่อไป

## ส่วนที่ 2 ศักยภาพของกองคลัง

### 2.1 ข้อมูลพื้นฐาน

ชื่อหน่วยงาน กองคลัง

ที่ตั้ง

ที่ตั้งหน่วยงาน : อาคารสำนักงานอธิการบดี (อาคาร 19) มหาวิทยาลัยเทคโนโลยีราชมงคลธัญบุรี  
ชั้น 2

เลขที่ 744 ถนนสุรนารายณ์ ตำบลในเมือง อำเภอเมือง จังหวัดนครราชสีมา  
(30000)

โทรศัพท์ : 0-4423-3000 ต่อ 2141,2442,2143,2144 2161, 2162, 2163, 2190, 2280, 2282

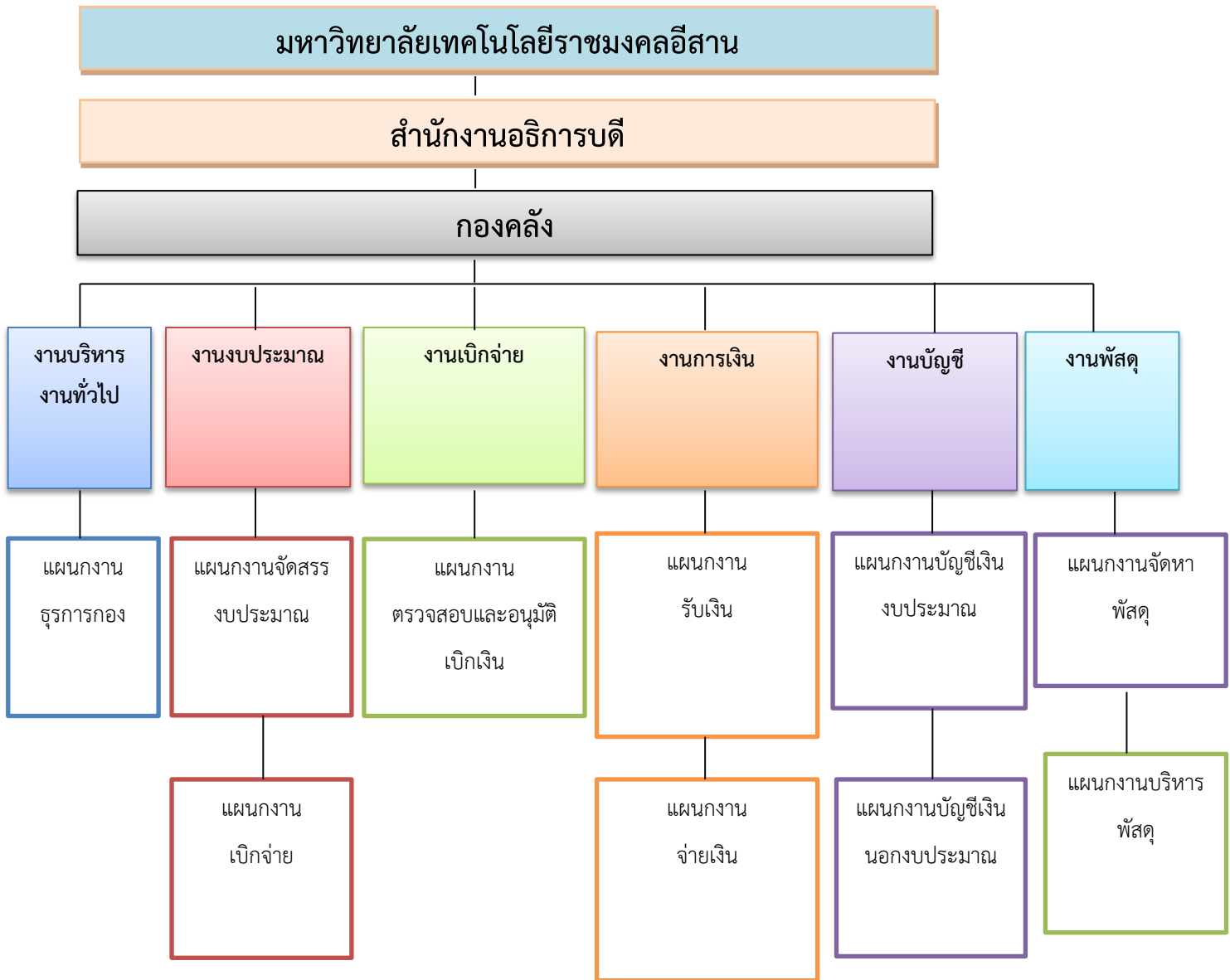
### ประวัติความเป็นมา

มหาวิทยาลัยเทคโนโลยีราชมงคลธัญบุรี เป็น 1 ใน 9 มหาวิทยาลัยที่ได้รับการสถาปนาขึ้นตามพระราชบัญญัติมหาวิทยาลัยเทคโนโลยีราชมงคล เมื่อวันที่ 18 มกราคม พ.ศ.2548 มีฐานะเป็นนิติบุคคล และเป็นส่วนราชการตามกฎหมายว่าด้วยวิธีการงบประมาณ ในสังกัดสำนักงานคณะกรรมการการอุดมศึกษา กระทรวงศึกษาธิการ

กองคลัง เป็นหน่วยงานระดับกอง (1 ใน 5 กอง) สังกัดสำนักงานอธิการบดี มหาวิทยาลัยเทคโนโลยีราชมงคลธัญบุรี โดยการจัดตั้งขึ้นจากอำนาจตามความในมาตรา 6 และมาตรา 9 วรยศสองแห่งพระราชบัญญัติมหาวิทยาลัยเทคโนโลยีราชมงคลธัญบุรี พ.ศ.2548 เป็นหน่วยงานที่มีพันธกิจหลักในการดำเนินงานด้านการเงิน การเบิกจ่าย การจัดเก็บรายได้ การจัดทำฐานข้อมูลทางการเงิน โดยมีการใช้เครื่องมือการจัดการความรู้ (KM) ในการปฏิบัติงานให้เป็นไปตามพันธกิจของกองคลัง และมีการสื่อสารเพื่อสร้างความเข้าใจในการปฏิบัติงาน รวมทั้งการถ่ายทอดกลยุทธ์ไปสู่การจัดทำแผนปฏิบัติการ ให้บรรลุเป้าหมาย โดยนำแผนยุทธศาสตร์การพัฒนามหาวิทยาลัยเทคโนโลยีราชมงคลธัญบุรี ระยะ 5 ปี (พ.ศ.2560 – 2564) มาเป็นกรอบในการพัฒนางานกองคลัง โดยแบ่งงานออกเป็น 6 งาน คือ

1. งานบริหารงานทั่วไป
2. งานงบประมาณ
3. งานเบิกจ่าย
4. งานการเงิน
5. งานบัญชี
6. งานพัสดุ

## 2.2 โครงสร้างกองคลัง



## 2.3 การวิเคราะห์สภาพแวดล้อมภายใน ภายนอก (SWOT Analysis)

### จุดแข็ง (Strengths)

1. บุคลากร มีความซื่อสัตย์ รอบรู้ และเคร่งครัดต่อ กฎระเบียบ
2. ข้อมูลด้านการเงินและงบประมาณ มีความถูกต้องเชื่อถือได้ สามารถตอบสนองต่อความต้องการของผู้บริหาร เพื่อใช้ในการวางแผนและ การตัดสินใจ
3. มีระบบงานที่ทันสมัยและครอบคลุมทั้ง 4 วิทยาเขต โดยการนำระบบอิเล็กทรอนิกส์มาใช้ในการ ปฏิบัติงาน และมีการพัฒนาระบบงานที่ทันต่อการเปลี่ยนแปลงอย่างต่อเนื่อง
4. มีความโปร่งใส และสามารถตรวจสอบการปฏิบัติงานได้
5. มีการทำงานร่วมกันเป็นทีม

### จุดอ่อน (Weaknesses)

1. การปฏิบัติงานเป็นเชิงรับมากกว่าเชิงรุก ทำให้ขาดแนวคิดในการพัฒนางาน
2. เจ้าหน้าที่ยังไม่เข้าใจกระบวนการปฏิบัติงานและกฎ ระเบียบที่เปลี่ยนแปลง
3. ระบบการให้บริการนักศึกษาไม่เบ็ดเสร็จในจุดเดียว
4. ระเบียบมีการเปลี่ยนแปลงบ่อย บุคลากรขาดความรู้ ความเข้าใจ ต้องศึกษาระเบียบให้เป็นปัจจุบัน
5. ความไม่พร้อมของผู้ปฏิบัติงาน เนื่องจากเป็นอัตราจ้างชั่วคราว จึงมีการเข้า – ออกของผู้ ปฏิบัติงานบ่อย ทำให้การปฏิบัติงานขาดความต่อเนื่อง

### โอกาส (Opportunities)

1. การให้ความร่วมมือในการปฏิบัติงานของ หน่วยงานที่เกี่ยวข้อง ทำให้การปฏิบัติงานในบางเรื่องไม่มีปัญหา
2. มหาวิทยาลัยได้นำระบบสารสนเทศเพื่อการ บริหารมาใช้ในการปฏิบัติงาน ซึ่งเป็นระบบงานหลักที่ทุก หน่วยงานต้องใช้ สามารถเชื่อมโยงกันได้ และเป็นมาตรฐานเดียวกัน
3. สร้างการมีส่วนร่วมในการทำงานกับหน่วยงานภายนอก
4. มีการพัฒนาบุคลากรโดยการให้เข้าอบรมสัมมนา เพื่อเพิ่มพูนความรู้ และประสบการณ์

### ภัยคุกคาม (Threats)

1. ระบบเครือข่ายสารสนเทศขัดข้องบ่อยทำให้การ ดำเนินงานล่าช้า
2. การเมืองการปกครองเปลี่ยนแปลง ส่งผลต่อการปฏิบัติงานภาพรวม

## ส่วนที่ 3 แผนยุทธศาสตร์การพัฒนากองคลัง

### 3.1 นโยบายการพัฒนากองคลัง



ดร.ศิริลักษณ์ จันทรสว่าง

ผู้อำนวยการกองคลัง

กองคลัง สำนักงานอธิการบดี มหาวิทยาลัยเทคโนโลยีราชมงคลธัญบุรี เป็นหน่วยงานที่มีพันธกิจหลักในการดำเนินงานด้านการโอนจัดสรร การเบิกจ่าย การจัดเก็บรายได้ การจัดทำฐานข้อมูลทางการเงิน โดยมีการใช้เครื่องมือการจัดการความรู้ (KM) ในการปฏิบัติงานให้เป็นไปตามพันธกิจของกองคลัง และมีการสื่อสารเพื่อสร้างความเข้าใจในการปฏิบัติงาน รวมทั้งการถ่ายทอดกลยุทธ์ไปสู่การจัดทำแผนปฏิบัติการ ให้บรรลุเป้าหมาย โดยนำแผนยุทธศาสตร์การพัฒนามหาวิทยาลัยเทคโนโลยีราชมงคลธัญบุรี ระยะ 5 ปี (พ.ศ. 2560 – 2564) มาเป็นกรอบในการพัฒนางานกองคลัง โดยแบ่งงานออกเป็น 6 งาน คือ งานบริหารงานทั่วไป งานงบประมาณ งานเบิกจ่าย งานการเงิน งานบัญชี และงานพัสดุ

หลักในการดำเนินงานเกี่ยวกับการเงินของมหาวิทยาลัย ทั้งเงินงบประมาณและเงินรายได้ ให้เป็นไปตามระเบียบและสามารถตรวจสอบได้ ควบคุม และดำเนินการเกี่ยวกับระบบการบัญชีเงินงบประมาณและเงินรายได้ ด้วยระบบโปรแกรมสามมิติด้านบริหารทรัพยากรองค์กร (ERP) มีการควบคุม และจัดวางระบบการบริหารงบประมาณให้สอดคล้องกับแผนการปฏิบัติงานต่าง ๆ ที่วางไว้ ให้คำแนะนำด้านกฎหมาย ระเบียบ ข้อบังคับ และแนวปฏิบัติด้านการเงิน บัญชี

ดังนั้น การร่วมมือกันของบุคลากร ในการแลกเปลี่ยนเรียนรู้วิธีการปฏิบัติที่ดี จึงเป็นองค์ความรู้ในการพัฒนางานด้านการโอนจัดสรร การเบิกจ่าย การจัดเก็บรายได้ และการบริหารจัดการ โดยยึดหลักธรรมาภิบาล ในทุกระดับและยึดหลักปรัชญาเศรษฐกิจพอเพียง จูงใจให้บุคลากรดำเนินงานตามนโยบาย ร่วมกันทำงานอย่างมีประสิทธิภาพ ยกระดับคุณภาพผลงาน มีระบบเครือข่าย และใช้เทคโนโลยีในการปฏิบัติงาน นำไปสู่หน่วยงานที่มีประสิทธิภาพในการปฏิบัติงาน มุ่งสู่การเป็น Smart Office สอดคล้องกับยุทธศาสตร์การพัฒนามหาวิทยาลัยเทคโนโลยีราชมงคลธัญบุรี และยุทธศาสตร์กองคลัง ที่ตอบโจทย์ Cluster และพัฒนาโครงสร้างพื้นฐานเท่าเทียมกันในทุกพื้นที่



### 3.2 ปรัชญา ปณิธาน วิสัยทัศน์ พันธกิจ ค่านิยมหลัก

#### ปรัชญา (Philosophy)

มุ่งมั่นบริหารงานให้มีประสิทธิภาพ ถูกต้อง โปร่งใส ตรวจสอบได้ ด้วยใจให้บริการ

#### ปณิธาน (Determination)

ซื่อสัตย์โปร่งใส ใส่ใจให้บริการ ยึดมั่นในระเบียบ

#### วิสัยทัศน์ (Vision)

กองคลัง มหาวิทยาลัยเทคโนโลยีราชมงคลอีสาน เป็นหน่วยงานที่มีศักยภาพในการบริหารงบประมาณอย่างมีประสิทธิภาพ และเปิดเผยสู่สาธารณชนได้

#### พันธกิจ (Mission)

1. โอนจัดสรรงบประมาณให้หน่วยงานในสังกัดตามแผน โดยพิจารณาจากทุกแหล่งเงินทุน ทั้งจากเงินงบประมาณแผ่นดิน และเงินรายได้
2. เบิกจ่ายงบประมาณแผ่นดิน งบประมาณเงินรายได้ โดยเป็นไปตามระเบียบกระทรวงการคลังและระเบียบมหาวิทยาลัยเทคโนโลยีราชมงคลอีสาน
3. จัดเก็บรายได้จากการจัดการศึกษาระดับอุดมศึกษา และรายได้อื่น ตามระเบียบมหาวิทยาลัยเทคโนโลยีราชมงคลอีสาน
4. จัดทำฐานข้อมูลทางการเงิน ด้วยระบบโปรแกรมสามมิติด้านบริหารทรัพยากรองค์กร (ระบบ ERP) ตามนโยบายภาครัฐ
5. สนับสนุนการดำเนินงานบริการจัดหาพัสดุที่มีคุณภาพ โดยการจัดหาอย่างถูกต้อง โปร่งใส เป็นธรรม และถูกต้องตามระเบียบ

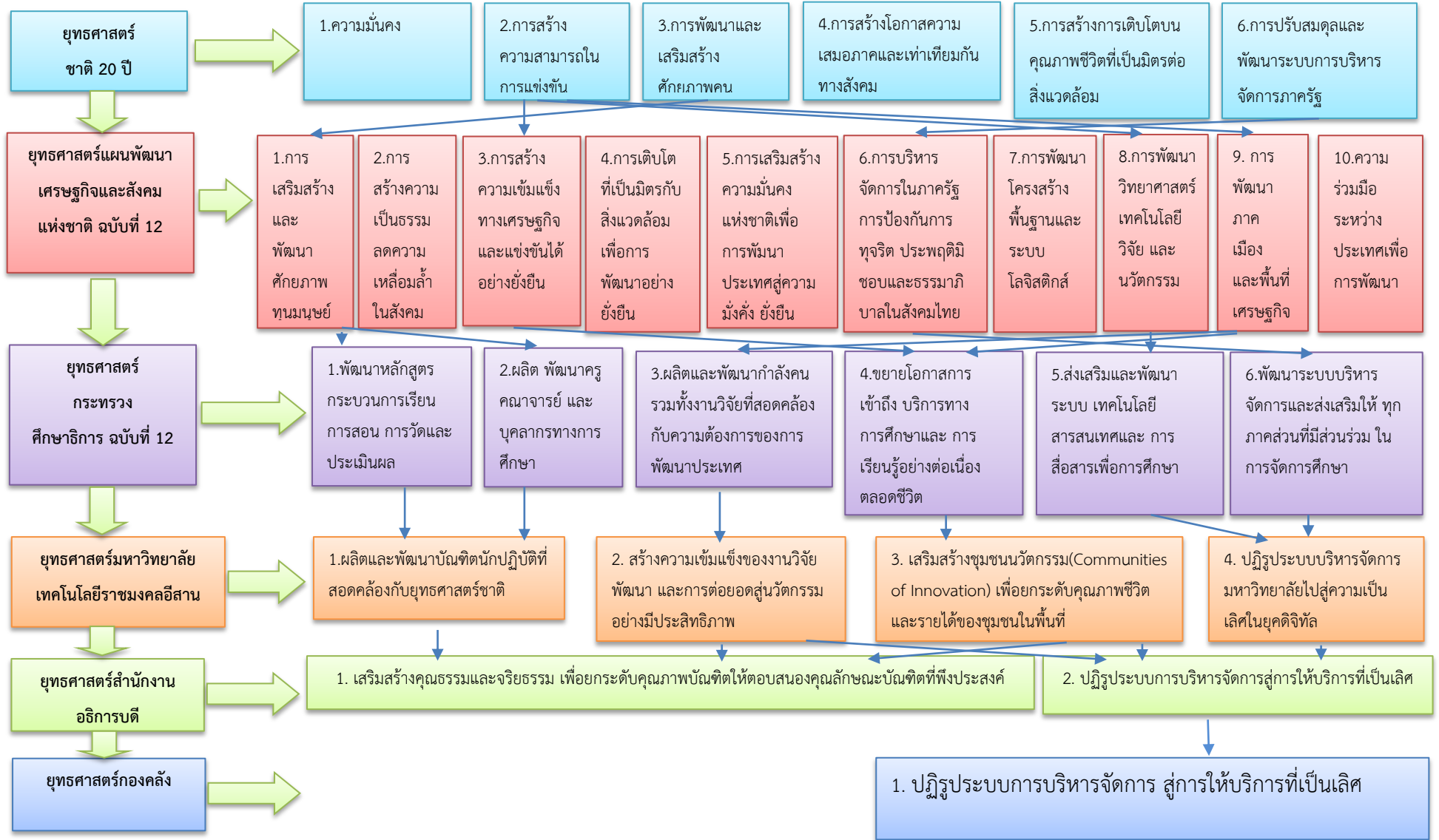
#### ค่านิยมหลัก

F	= riendship	บริการด้วยความเป็นมิตร
I	= nformation	บริการข้อมูลความรู้
N	= etworking	เน้นการสร้างเครือข่าย
A	=ccountability	โปร่งใส ตรวจสอบได้
N	= eatness	ความเป็นระเบียบเรียบร้อย
C	= reative	ความคิดสร้างสรรค์
E	= conomic	ใช้ทรัพยากรอย่างคุ้มค่า

### 3.3 แผนที่ยุทธศาสตร์กองคลัง (Strategy map)



### 3.4 การเชื่อมโยงยุทธศาสตร์ชาติ 20 ปี แผนพัฒนาเศรษฐกิจและสังคมแห่งชาติ กระทรวงศึกษาธิการ มหาวิทยาลัย สำนักงานอธิการบดี กองคลัง



### 3.5 ประเด็นยุทธศาสตร์ เป้าประสงค์ ตัวชี้วัด ค่าเป้าหมาย กลยุทธ์ ผู้รับผิดชอบ ประจำปีงบประมาณ พ.ศ.2560-2564

#### ประเด็นยุทธศาสตร์ที่ 1 : พัฒนาการบริหารจัดการ 4.0

##### มติประสิทธิผลตามยุทธศาสตร์

เป้าประสงค์ที่ 1.1.1 ระดับความสำเร็จของการเตรียมความพร้อมในการประเมินคุณภาพการศึกษาเพื่อดำเนินการที่เป็นเลิศ (EdPEX : Education Criteria for Performance Excellence)

เป้าประสงค์ที่ 1.2.1 ร้อยละของจำนวนเงินรายได้เหลือจ่ายต่อปี ที่เพิ่มขึ้นจากปีฐาน

เป้าประสงค์ที่ 1.2.2 ระดับความสำเร็จของการใช้จ่ายงบประมาณประจำปี

##### มิติคุณภาพการให้บริการ

เป้าประสงค์ที่ 1.3.1 ระดับความเชื่อมั่นและความพึงพอใจของผู้รับบริการที่มีต่อระบบคุณภาพการบริหารจัดการของมหาวิทยาลัย

##### มิติประสิทธิภาพในการปฏิบัติราชการ

เป้าประสงค์ที่ 1.4.1 ระดับความสำเร็จในการบริหารจัดการเพื่อพัฒนาและขับเคลื่อนคลัสเตอร์

##### มิติการพัฒนาองค์กร

เป้าประสงค์ที่ 1.5.1 ระดับความสำเร็จของการพัฒนาทรัพยากรมนุษย์ให้เป็นนักปฏิบัติที่เชี่ยวชาญในวิชาชีพ

#### ประเด็นยุทธศาสตร์ที่ 4 : สร้างเครือข่ายสู่ความเป็นสากล

##### มิติการพัฒนาองค์กร

เป้าประสงค์ที่ 4.4.1 ร้อยละของบุคลากรที่ได้รับการพัฒนาทักษะทางภาษาเพื่อเพิ่มศักยภาพสู่ระดับนานาชาติ

ประเด็นยุทธศาสตร์ที่ 2 : ปฏิรูประบบการบริหารจัดการสู่การให้บริการที่เป็นเลิศ

ตัวชี้วัด	หน่วย	ค่าเป้าหมาย					ผู้รับผิดชอบ	กลยุทธ์
		2560	2561	2562	2563	2564		
1.คะแนนการประเมินตามเกณฑ์ EdPEx : Education Criteria for Performance Excellence	คะแนน	-	-	100	150	200	ทุกงานในสังกัดกองคลัง	1.1 นำระบบ EdPEx : Education Criteria for Performance Excellence มาใช้ในการบริหารกองคลัง สู่ความเป็นเลิศ
2.ร้อยละของจำนวนเงินรายได้ที่เพิ่มขึ้นจากการบริหารสินทรัพย์ วิจัย และบริการ	ร้อยละ	10	11	12	13	14	ทุกงานในสังกัดกองคลัง	1.2 ปฏิรูปหลักเกณฑ์ ข้อบังคับ กฎ ระเบียบ ที่เอื้อต่อการดำเนินการในการสร้างรายได้จากการบริหารสินทรัพย์ วิจัย และบริการ ที่เพิ่มขึ้นอย่างยั่งยืน
3.ร้อยละของการประเมินคุณธรรมและความโปร่งใส (ITA) ในการดำเนินงานของกองคลัง	ระดับ	78	80	82	84	86	ทุกงานในสังกัดกองคลัง	1.3 ขับเคลื่อนกระบวนการดำเนินงาน ตามหลักการประเมินคุณธรรมและความโปร่งใส (ITA)

การกำหนดค่าเป้าหมาย ประจำปีงบประมาณ พ.ศ. 2560 – พ.ศ.2564

ประเด็นยุทธศาสตร์ / ตัวชี้วัด / ปี พ.ศ.	เป้าหมาย มหาวิทยาลัย	เป้าหมายตัวชี้วัด ประจำปีงบประมาณ พ.ศ.2560 - 2564					
		กองคลัง					
		งานบริหารงานทั่วไป	งานงบประมาณ	งานการเงิน	งานเบิกจ่าย	งานบัญชี	งานพัสดุ
		ประเด็นยุทธศาสตร์ที่ 2 : ปฏิรูประบบการบริหารจัดการสู่การให้บริการที่เป็นเลิศ					
		ตัวชี้วัดที่ 1 : คะแนนการประเมินตามเกณฑ์ EdPEX : Education Criteria for Performance Excellence					
พ.ศ.2560	-	-	-	-	-	-	-
พ.ศ. 2561	-	-	-	-	-	-	-
พ.ศ. 2562	100 คะแนน	100	100	100	100	100	100
พ.ศ. 2563	150 คะแนน	150	150	150	150	150	150
พ.ศ. 2564	200 คะแนน	200	200	200	200	200	200
		ตัวชี้วัดที่ 2 : ร้อยละของจำนวนเงินรายได้ที่เพิ่มขึ้นจากการบริหารสินทรัพย์ วิจัย และบริการ					
พ.ศ.	-	-	-	-	-	-	-
พ.ศ. 2561	ร้อยละ 10	10	10	10	10	10	10
พ.ศ. 2562	ร้อยละ 11	11	11	11	11	11	11
พ.ศ. 2563	ร้อยละ 12	12	12	12	12	12	12
พ.ศ. 2564	ร้อยละ 13	13	13	13	13	13	13
		ตัวชี้วัดที่ 3 : ร้อยละของการประเมินคุณธรรมและความโปร่งใส (ITA) ในการดำเนินงานของกองคลัง					
พ.ศ.2560	-	-	-	-	-	-	-
พ.ศ. 2561	ร้อยละ 80	80	80	80	80	80	80
พ.ศ. 2562	ร้อยละ 82	82	82	82	82	82	82
พ.ศ. 2563	ร้อยละ 84	84	84	84	84	84	84
พ.ศ. 2564	ร้อยละ 86	86	86	86	86	86	86

### 3.6 การนำแผนไปสู่การปฏิบัติ โครงการ/กิจกรรม งบประมาณ ผู้รับผิดชอบ

ประเด็นยุทธศาสตร์ที่ 2 : ปฏิรูประบบการบริหารจัดการสู่การให้บริการที่เป็นเลิศ

โครงการ/กิจกรรม	งบประมาณ (บาท)					ผู้รับผิดชอบ
	2560	2561	2562	2563	2564	
ตัวชี้วัดที่ 4 : ร้อยละของจำนวนเงินรายได้ที่เพิ่มขึ้นจากการบริหารสินทรัพย์ วิจัย บริการ						
1. การจัดทำแผนกลยุทธ์ทางการเงิน	5,000	5,000	5,000	5,000	5,000	งานบัญชี กองคลัง

## ส่วนที่ 4 ภาคผนวก

### 4.1 คำสั่งแต่งตั้งคณะกรรมการจัดทำและประเมินแผนยุทธศาสตร์กองคลัง



คำสั่งกองคลัง สำนักงานอธิการบดี  
มหาวิทยาลัยเทคโนโลยีราชมงคลธัญบุรี

ที่ ๐๐๓/๒๕๖๓

เรื่อง แต่งตั้งคณะกรรมการจัดทำและประเมินแผนยุทธศาสตร์กองคลัง  
ประจำปีงบประมาณ พ.ศ. ๒๕๖๐-๒๕๖๔

เพื่อให้การดำเนินงานในการจัดทำและประเมินแผนยุทธศาสตร์กองคลัง มหาวิทยาลัยเทคโนโลยีราชมงคลธัญบุรี ดำเนินไปอย่างมีประสิทธิภาพและเชื่อมโยงกับปรัชญาหรือปณิธานและพระราชบัญญัติสถาบัน ตลอดจนสอดคล้องกับจุดเน้นของกลุ่มสถาบัน กรอบแผนอุดมศึกษาระยะยาว ๑๕ ปี ฉบับที่ ๒ (พ.ศ. ๒๕๕๑ - ๒๕๖๕) และแผนพัฒนาการศึกษา ฉบับที่ ๑๑ จึงขอแต่งตั้งคณะกรรมการดำเนินการจัดทำและประเมินแผนยุทธศาสตร์ กองคลัง ประจำปีงบประมาณ พ.ศ. ๒๕๖๓ ดังนี้

#### คณะกรรมการอำนวยการ

มีหน้าที่ กำหนดนโยบาย ทบทวนแผนกลยุทธ์ พิจารณา และกำกับดูแลการจัดทำแผนกลยุทธ์ ตลอดจนให้ข้อเสนอแนะ ประเมิน ติดตามผลการดำเนินงานให้เป็นไปด้วยความเรียบร้อยและมีประสิทธิภาพ

๑. ผู้อำนวยการกองคลัง	ประธานกรรมการ
๒. หัวหน้างานบัญชี	กรรมการ
๓. หัวหน้างานการเงิน	กรรมการ
๔. หัวหน้างานพัสดุ	กรรมการ
๕. หัวหน้างานงบประมาณ	กรรมการ
๖. หัวหน้างานเบิกจ่าย	กรรมการ
๗. หัวหน้างานบริหารงานทั่วไป	กรรมการและเลขานุการ

#### คณะกรรมการดำเนินการ

มีหน้าที่ ศึกษารายละเอียดเพื่อจัดทำแผนกลยุทธ์และดำเนินการตามแผนที่กำหนดไว้ ให้เป็นไปด้วยความเรียบร้อย มีประสิทธิภาพและบรรลุเป้าหมาย

๑. ดร.ศิริลักษณ์	จันทร์สว่าง	ประธานกรรมการ
๒. นางพัฒนันรี	โชดพันธานต์	กรรมการ
๓. นางสาวอรพิน	สิทธิส่วนจิก	กรรมการ
๔. นางสาวพรทิพย์	ประจันตุม	กรรมการ
๕. นางสาวอัจฉราพร	แป้นทะเล	กรรมการ
๖. นางสาวสุนิสา	หวังอ้อมกลาง	กรรมการ
๗. นางสาวศรชมณต์	สาสิทธิ์	กรรมการ
๘. นางสาวสมปอง	พวงแก้ว	กรรมการ
๙. นางสาวสุกญา	แซ่ลี	กรรมการ


/๑๐. นาง.....



๑๐. นางพรวิไล	รัตนรักษ์	กรรมการ
๑๑. นางสาวสุกัญญา	ถึงอินทร์	กรรมการ
๑๒. นางสาวทิพย์ภา	สีมาธรรมการย์	กรรมการ
๑๓. นางสาวจรรยา	หลักแก้ว	กรรมการ
๑๔. นางสาวสุจิตรา	กระสาม	กรรมการ
๑๕. นางสาวกุสุมา	ทวีพุดชา	กรรมการ
๑๖. นางสาวพัชราวดี	กุศลครอง	กรรมการ
๑๗. นางสาวมนสิการ	สวัสดิ์ผล	กรรมการ
๑๘. นางเรณู	วงศ์ดนตรี	กรรมการ
๑๙. นางสาวกัลยา	โสมพลกรัง	กรรมการ
๒๐. นางสาวนัยน์ปพร	โชติพันธ์สานต์	กรรมการ
๒๑. นายวีระยุทธ	บุญยงค์	กรรมการ
๒๒. นายพงษ์พล	ภูจำพล	กรรมการ
๒๓. นางสุปราณี	เจื่อนกลาง	กรรมการ
๒๔. นางสาวอารีพร	จงบวกกลาง	กรรมการ
๒๕. นางสาวชนิดา	อ่ำสันเหี้ยะ	กรรมการ
๒๖. นางสาวทรงลักษณ์	ศรีนอก	กรรมการ
๒๗. นางสาวสุทธิ	ชวนโพธิ์	กรรมการ
๒๘. นางสาวจารณี	จอมโคกสูง	กรรมการ
๒๙. นางสาวจิราพร	นกสันเหี้ยะ	กรรมการ
๓๐. นางสาวศิริวรรณ	แก้วพรมราช	กรรมการ
๓๑. นางสาวโยธะกา	หวดขุนทด	กรรมการและเลขานุการ

ทั้งนี้ ตั้งแต่วันที่ ๑ เดือน ตุลาคม พ.ศ. ๒๕๖๐ เป็นต้นไป

สั่ง ณ วันที่ ๑ เดือน ตุลาคม พ.ศ. ๒๕๖๐

  
 (ดร.ศิริลักษณ์ จันทร์สว่าง)  
 ผู้อำนวยการกองคลัง



**RMUTI**  
ราชมณฑลอีสาน

กองคลัง มหาวิทยาลัยเทคโนโลยีราชมงคลอีสาน

744 ถนนสุนทรารายณ์ ตำบลในเมือง อำเภอเมือง จังหวัดนครราชสีมา 30000

โทรศัพท์ : 044-233000 ต่อ 2141 , 2143 , 2144 , 2161 , 2162, 2280